



## **Veel gestelde vragen en antwoorden bij de auditverplichting van de EED**

### ***Inleiding***

In 2012 is de Europese Energie-Efficiency Richtlijn (2012/27/EU) vastgesteld (ook wel de EED genoemd). Deze richtlijn moet de in 2007 afgesproken Europese doelstelling van een 20% lager Europees energieverbruik in 2020 helpen realiseren. Dat moet bijdragen aan een verminderde uitstoot van broeikasgassen en luchtverontreinigende stoffen, de energierekening omlaag te brengen en om minder afhankelijk te zijn van de import van fossiele brandstoffen. Deze richtlijn bevat zowel verplichtingen voor lidstaten als bedrijven welke zijn omgezet in nationale wet- en regelgeving. Een daarvan betreft de verplichting voor grote ondernemingen om een energie-audit uit te voeren welke is vastgelegd in de Tijdelijke regeling implementatie artikelen 8 en 14 Richtlijn energie-efficiëntie.

Om de uitvoering van deze regeling te vergemakkelijken is dit document met veel gestelde vragen en antwoorden opgesteld. Bedrijven, handhavers en adviseurs kunnen aan de hand van dit document de regeling nader interpreteren. Al naar gelang de ervaringen bij de uitvoering van de regeling wordt dit document aangepast.

Eerdere concepten van dit document zijn afgestemd met vertegenwoordigers van ondernemingen, handhavers en adviseurs (de Rijksdienst Voor Ondernemend Nederland). Er kunnen geen rechten worden ontleend aan dit document. Het is uiteindelijk aan ondernemingen en het bevoegde gezag zelf om beslissingen te nemen.

### ***Nieuw in versie 21 september 2015***

In deze versie zijn de volgende aanpassingen gedaan ten opzichte van de voorgaande versie van 7 augustus 2015:

- Het antwoord op de vraag 2a is gewijzigd. In plaats van een beschrijving van de kmo-definitie, wordt nu de definitie voor een grote onderneming beschreven. Ook het stappenplan (stap 4) is op dit punt aangepast.
- Aan het eind van dit document is een schematisch stappenplan (stroomschema) toegevoegd.
- De vragen en antwoorden 2c en 4f zijn toegevoegd. Deze hebben betrekking op een bedrijf met meerdere vestigingen.
- Het antwoord op vraag 3c is aangepast om meer duidelijkheid te geven over het meenemen van vervoer in de audit.

## ***Inhoudsopgave***

- 1) Wat is het doel van een energie-audit?
- 2) Doelgroep van de energie-audit
  - a) Wie moeten een energie-audit uitvoeren?
  - b) Als bedrijven onderdeel zijn van een internationaal concern met in totaal meer dan 250 medewerkers of met een totale jaaromzet van meer dan € 50 miljoen en een totaal jaarlijks balanstotaal van meer dan € 43 miljoen, moet dan een audit worden uitgevoerd?
  - c) Hoe zit het met de auditplicht voor een bedrijf dat meerdere vestigingen heeft?
  - d) Welke vrijstellingen zijn van toepassing?
- 3) Welke eisen stelt een energie-audit?
  - a) Welke criteria zijn van toepassing?
  - b) Wat moet de onderneming in kaart brengen?
  - c) Hoe dient vervoer hierin meegenomen te worden?
  - d) Wat zijn mogelijke kosteneffectieve energiebesparingsmaatregelen?
- 4) Toezicht, handhaving en deadline
  - a) Wie stelt de energie-audit op?
  - b) Wanneer moet wat gebeuren?
  - c) Wie controleert de uitvoering?
  - d) Welke sancties kunnen worden ingesteld?
  - e) Hoe wordt met bedrijfsvertrouwelijke gegevens omgegaan?
  - f) Wat is de aanpak bij meerdere inrichtingen en bevoegde gezagen?

Bijlage: Stappenplan auditplicht Tijdelijke regeling implementatie artikelen 8 en 14 Richtlijn energie-efficiëntie

<b>1) Wat is het doel van een energie-audit?</b>
<ul style="list-style-type: none"> <li>- De energie-audit is een systematische vierjaarlijkse procedure met als doel toereikende informatie te verzamelen omtrent het actuele energieverbruiksprofiel van een onderneming, om mogelijkheden voor kosteneffectieve energiebesparing te signaleren en te kwantificeren en om verslag uit te brengen van de resultaten ervan.</li> <li>- De Europese richtlijn beoogt met de energie-audits bewustwording en inzicht in mogelijke besparingsmogelijkheden te vergroten. Dit moet ertoe leiden dat bedrijven en instellingen worden gestimuleerd meer maatregelen te treffen om energie te besparen.</li> </ul>
<b>2) Doelgroep van de energie-audit</b>
<b>a) Wie moeten een energie-audit uitvoeren?</b>
<ul style="list-style-type: none"> <li>- De energie-audit is van toepassing op de grote ondernemingen. Dit zijn ondernemingen die niet behoren tot de door de richtlijn omschreven kmo-categorie. Grote ondernemingen zijn ondernemingen waar meer dan 250 personen werkzaam zijn of met een jaaromzet van meer dan € 50 miljoen en een jaarlijkse balanstotaal van meer dan € 43 miljoen.</li> <li>- Zie het <u>stappenplan</u> in de bijlage om de bepalen of aan deze voorwaarden wordt voldaan.</li> </ul>
<b>b) Als bedrijven onderdeel zijn van een internationaal concern met in totaal meer dan 250 medewerkers of met een totale jaaromzet van meer dan € 50 miljoen en een totaal jaarlijks balanstotaal van meer dan € 43 miljoen, moet dan een audit worden uitgevoerd ?</b>
<ul style="list-style-type: none"> <li>- U hoeft uitsluitend te kijken naar het Nederlandse deel van het concern. Dus het gaat om het aantal medewerkers, de omzet en balanstotaal binnen de Nederlandse vestiging(en) van het concern.</li> </ul>
<b>c) Hoe zit het met de auditplicht voor een bedrijf dat meerdere vestigingen heeft?</b>
<ul style="list-style-type: none"> <li>- Als er een onderneming is waarvan de verschillende inrichtingen samen meer dan 250 medewerkers hebben (of een jaaromzet van meer dan €50 miljoen en een jaarlijks balanstotaal van meer dan €43 miljoen), dan geldt de auditplicht voor alle (Nederlandse) inrichtingen. Dit geldt ook als er geen enkele afzonderlijke vestiging/inrichting aan de criteria voldoet, maar gezamenlijk wel.</li> </ul>
<b>d) Welke vrijstellingen zijn van toepassing?</b>
<p><i>Convenanten</i></p> <ul style="list-style-type: none"> <li>- De ondernemingen die deelnemen aan de MJA3 en MEE hebben in 2012 een nieuw energie-efficiëntieplan opgesteld voor de periode 2013-2016. Hiermee voldoen deze ondernemingen al aan de verplichting om voor 5 december 2015 een energie-audit uitgevoerd te hebben.</li> </ul> <p><i>Energie- of milieubeheerssysteem</i></p> <ul style="list-style-type: none"> <li>- Artikel 3 van de regeling bepaalt dat de onderneming die een energiebeheerssysteem toepast dat volgens Europese of internationale normen is gecertificeerd en dat een energie-audit omvat die voldoet aan de minimumcriteria, bedoeld in bijlage VI van de richtlijn, is vrijgesteld van de verplichting om een energie-audit te ondergaan. Dit geldt bijvoorbeeld voor het energiemanagementsysteem ISO 50001. Het milieuzorgsysteem ISO 14001 besteedt slechts beperkt aandacht aan energie, zodat een aanvullende module als ISO 14051 noodzakelijk is om in aanmerking te komen voor vrijstelling. Ook andere (toekomstige) gecertificeerde systemen zouden kunnen vrijstellen van de verplichting om een energie-audit te ondergaan. Dit is ter beoordeling van het bevoegd gezag.</li> <li>- Zie het stappenplan in de bijlage.</li> </ul>
<b>3) Welke eisen stelt een energie-audit?</b>
<b>a) Welke criteria zijn van toepassing?</b>
<ul style="list-style-type: none"> <li>- In de toelichting bij de regeling is aangegeven dat energie-audits gedetailleerde en gevalideerde berekeningen voor potentiële energiebesparingsmaatregelen mogelijk dienen te maken.</li> <li>- De energie-audits dienen te zijn gebaseerd op de volgende richtsnoeren: <ul style="list-style-type: none"> <li>a. zij zijn gebaseerd op actuele, gemeten, traceerbare operationele gegevens</li> </ul> </li> </ul>

<p>betreffende het energieverbruik en (voor elektriciteit) belastingsprofielen;</p> <ul style="list-style-type: none"> <li>b. zij omvatten een gedetailleerd overzicht van het energieverbruiksprofiel van gebouwen of groepen gebouwen, industriële processen of installaties, met inbegrip van vervoer;</li> <li>c. zij bouwen, zo veel mogelijk, voort op een analyse van de levenscycluskosten, in plaats van simpele terugverdienperioden, om rekening te houden met langetermijnbesparingen, residuele waarden van langetermijninvesteringen en discontopercentages;</li> <li>d. zij zijn proportioneel en voldoende representatief om de vorming van een betrouwbaar beeld van de totale energieprestaties en de betrouwbare bepaling van de belangrijkste punten ter verbetering mogelijk te maken.</li> </ul> <p>- De wijze waarop de energie-audit wordt vorm gegeven en waarop van de resultaten ervan verslag wordt gedaan wordt niet door de richtlijn geregeld. Het ligt voor de hand om op dit onderdeel aan te sluiten bij reeds bestaande handreikingen en normen<sup>1</sup>.</p>
<p>b) Wat moet de onderneming in kaart brengen?</p>
<p>- Een onderneming behoort volgens artikel 2 lid 3 (sub a) een gedetailleerd overzicht te geven van alle binnen de onderneming bestaande energiestromen, de omvang en verdeling daarvan naar functies en eventuele omzetting naar andere energiedragers. Het gaat hier onder meer het energieverbruik van gebouwen of groepen gebouwen, industriële processen of installaties, met inbegrip van vervoer en warmte. Dit overzicht dient volgens de richtsnoeren van de richtlijn dusdanig "proportioneel" en "voldoende representatief" te zijn om een betrouwbaar beeld te geven van het energiegebruik en mogelijke besparingsmaatregelen (zie bijlage VI van de EED<sup>2</sup>). Een restpost van circa 10% van het totale energieverbruik is onder normale omstandigheden in praktijk nog acceptabel.</p>
<p>c) Hoe dient vervoer hierin meegenomen te worden?</p>
<ul style="list-style-type: none"> <li>- De richtlijn geeft aan dat ook het energieverbruik door vervoer moet worden meegenomen in het overzicht van het energieverbruik (zie ook vorige vraag). Het gaat dan om vervoer dat onderdeel is van de bedrijfsmiddelen van de onderneming zelf of wordt geacht te behoren tot diens bedrijfsvoering. De aard van de onderneming maakt niet uit, of het bijvoorbeeld een handelsbedrijf is of een productiebedrijf. Waar het om gaat is of het vervoer in eigen beheer uitgevoerd wordt (in dat geval heeft de onderneming namelijk invloed op het energiegebruik door b.v. efficiëntere motoren, andere brandstoffen of een effectievere logistieke planning toe te passen). Als het vervoer wordt uitbesteed, dan valt dat onder de eventuele auditplicht van de vervoersmaatschappij. Woon-werkverkeer van werknemers valt niet onder de auditplicht.</li> <li>- Het antwoord op de vraag hangt af van in hoeverre het meenemen van het vervoer nodig is om een "voldoende representatief" en "proportioneel" beeld van het energieverbruik door de onderneming te geven.</li> <li>- Het bevoegd gezag kan deelname van een onderneming aan het programma Lean &amp; Green logistics (voor bedrijven in de logistieke sector) of Lean and Green Personal Mobility (gericht op woon-werk en zakelijk verkeer) als invulling van de energie-audit voor het onderdeel vervoer toestaan (zie <a href="http://www.lean-green.nl">www.lean-green.nl</a>).</li> </ul>
<p>d) Wat zijn mogelijke kosteneffectieve energiebesparingsmaatregelen?</p>
<ul style="list-style-type: none"> <li>- Onder vraag 2 is opgenomen dat energie-audits gedetailleerde en gevalideerde berekeningen voor potentiële energiebesparingsmaatregelen mogelijk dienen te maken.</li> <li>- Met een beschrijving van de mogelijke kosteneffectieve energiebesparingsmaatregelen wordt bedoeld dat inzichtelijk moet worden gemaakt welke maatregelen voor de betreffende onderneming kosteneffectief zijn. De richtlijn heeft kosteneffectiviteit op dit punt niet nader ingevuld. In de Nederlandse context wordt aangesloten bij het huidige kader, namelijk maatregelen die zich in vijf jaar terugverdienen. Bij het vaststellen van de energie-audit dient gekeken te worden naar de omstandigheden van de onderneming die van invloed zijn op de kosteneffectiviteit van de maatregelen.</li> </ul>

<sup>1</sup> Zie voor normen het antwoord op vraag 2c

<sup>2</sup> Zie <http://eur-lex.europa.eu/legal-content/EN/TXT/?qid=1442306878471&uri=CELEX:32012L0027>

4) Wie doet wat? Toezicht, handhaving en deadlines?
a) Wie stelt de energie-audit op?
- De onderneming of een externe dienstverlener, in opdracht van de onderneming.
b) Wanneer moet wat gebeuren?
- De regeling bepaalt dat de energie-audit uiterlijk op 5 december 2015 uitgevoerd moet zijn. - Het verslag van de energie-audit wordt binnen vier weken na uitvoering toegezonden aan het bevoegd gezag. - Een energie-audit moet vervolgens iedere vier jaar uitgevoerd worden. - Bevoegde gezag stuurt ontvangen verslagen van de audits (en resultaten van de kosten-baten analyses) vóór 1 februari van het volgende kalenderjaar door naar RVO.
c) Wie controleert de uitvoering?
- Het bevoegde gezag beoordeelt of de onderneming aan de verplichtingen en kwaliteitseisen wordt voldaan. - Het bevoegd gezag stuurt de verslagen van de energie-audits en de resultaten van de kosten-batenanalyses toe aan de Rijksdienst voor Ondernemend Nederland (RVO). RVO monitort de voortgang en de kwaliteit van de verslagen en kosten-baten analyses en rapporteert hierover aan de verantwoordelijke ministeries.
d) Welke sancties kunnen worden ingesteld?
- De termijn van 5 december 2015 is onderdeel van de richtlijn en Nederland is gehouden om die datum over te nemen in bindende regelgeving. Handhaving is in handen van het bevoegd gezag en dat gaat – net als bij andere verplichtingen op grond van de Wet milieubeheer – daar adequaat mee om. Het bevoegde gezag hanteert daarbij de landelijke handhavingsstrategie (zie <a href="http://www.infomil.nl/onderwerpen/integrale/handhaving/landelijke/introductie/">http://www.infomil.nl/onderwerpen/integrale/handhaving/landelijke/introductie/</a> ). Verwacht mag worden dat het bevoegd gezag in overleg treedt met de desbetreffende onderneming als blijkt dat het voor ondernemingen moeilijk lijkt om aan de verplichtingen van de regeling te voldoen. - Het bevoegde gezag is bevoegd om – als laatste middel – sancties op te leggen als verplichtingen niet worden nagekomen. Het gaat dan bijvoorbeeld om het opleggen van een last onder dwangsom.
e) Hoe wordt met bedrijfsvertrouwelijke gegevens omgegaan?
- De Circulaire vertrouwelijke behandeling bedrijfs-, fabricage- en NAW-gegevens geeft uitleg over de wijze waarop omgegaan wordt met verzoeken om toegang tot informatie van bedrijven. <a href="http://wetten.overheid.nl/BWBR0025641/geldigheidsdatum_09-07-2015">http://wetten.overheid.nl/BWBR0025641/geldigheidsdatum_09-07-2015</a> - Wanneer een bedrijf meent dat er sprake is van bedrijfs- en fabricagegegevens die buiten de openbaarheid moeten blijven, maakt het bij het verstrekken van die gegevens aan het bestuursorgaan kenbaar dat deze vertrouwelijk moeten worden behandeld (artikel 10, eerste lid, onder c, van de Wet Openbaarheid van Bestuur- WOB). Op het moment dat het bestuursorgaan een verzoek op grond van artikel 3 van de WOB ontvangt wordt bezien of de gegevens daadwerkelijk vertrouwelijk zijn. - Vanuit concurrentie overwegingen wordt daarbij een zwaar gewicht toegekend aan de vertrouwelijkheid bij behandeling van gegevens waaruit het energiegebruik van individuele processen en/of producten kan worden afgeleid. Bedrijfsvertrouwelijke gegevens zijn hiermee gewaarborgd.
f) Wat is de aanpak bij meerdere inrichtingen en bevoegde gezagen?
- In principe kan een onderneming met meerdere vestigingen afspraken maken met alle relevante bevoegde gezagen over een gezamenlijke aanpak. Dat kan echter leiden tot een groot aantal communicatielijnen vanuit een centraal punt van de onderneming met meerdere bevoegde gezagen te maken heeft.

- Van elke inrichting mag verwacht worden dat deze een contactpersoon heeft bij het bevoegd gezag in het kader van de Wet Milieubeheer. De inrichting kan bij zijn eigen bevoegd gezag het verzoek doen om een auditverslag in te dienen dat wel met behulp van de onderneming is opgesteld.
- In een gezamenlijke rapportage (auditverslag) op concernniveau moet elke inrichting wel als zodanig herkenbaar zijn.

**Bijlage: Stappenplan auditplicht Tijdelijke regeling implementatie artikelen 8 en 14 Richtlijn energie-efficiëntie**

**I. Inleiding**

Onderstaand stappenplan beoogt behulpzaam te zijn bij de vraag of u en uw inrichting auditplichtig zijn op grond van de Tijdelijke regeling implementatie artikelen 8 en 14 Richtlijn energie-efficiëntie of niet.

De Tijdelijke regeling implementatie artikelen 8 en 14 Richtlijn energie-efficiëntie is een ministeriële regeling die mede is gebaseerd op de Wet milieubeheer. In de Wet milieubeheer staat het begrip 'inrichting' centraal. Dit begrip is ook leidend bij de bepalingen in het Activiteitenbesluit milieubeheer inzake energiebesparing (afdeling 2.6), waar de Tijdelijke regeling implementatie artikelen 8 en 14 Richtlijn energie-efficiëntie raakvlakken mee heeft. Dit heeft er toe geleid dat bij de invulling van de auditplicht ook het begrip 'inrichting' is gehanteerd.

De Richtlijn energie-efficiëntie kent dit begrip 'inrichting' echter niet, en hanteert het begrip 'onderneming'. Om de richtlijn zo goed en zo volledig mogelijk te implementeren is er voor gekozen om dit begrip en de afbakening tussen kleine en middelgrote ondernemingen enerzijds en grote ondernemingen anderzijds over te nemen.

**II. Relevante artikelen uit de Tijdelijke regeling implementatie artikelen 8 en 14 Richtlijn energie-efficiëntie**

**Artikel 1**

In deze regeling wordt verstaan onder:

( ... )

d. inrichting: inrichting als bedoeld in artikel 1.1, eerste lid, Wet milieubeheer;

( ... )

h. onderneming: een inrichting als bedoeld in artikel 1.1, eerste lid, van de Wet milieubeheer, die tevens is aan te merken als een onderneming als bedoeld in titel I van de bijlage bij Aanbeveling 2003/361/EG van de Europese Commissie van 6 mei 2003 (PbEU 2003, L 124) en die niet tevens behoort tot de categorie kleine en middelgrote ondernemingen, bedoeld in artikel 2, onder 26, van de richtlijn;

i richtlijn: richtlijn 2012/27/EU van het Europees Parlement en de Raad van 25 oktober 2012 betreffende energie-efficiëntie, tot wijziging van Richtlijnen 2009/125/EG en 2010/30/EU en houdende intrekking van de Richtlijnen 2004/8/EG en 2006/32/EG (PbEU 2012, L 315);

( ... ).

**Artikel 2**

1. Degene die een onderneming drijft, draagt er zorg voor dat:

- a. de onderneming een energie-audit ondergaat die uiterlijk op 5 december 2015, en vervolgens ten minste elke vier jaar, wordt uitgevoerd;
- b. van de energie-audit een verslag wordt gemaakt.

( ... ).

**Artikel 3**

Van de verplichtingen, bedoeld in artikel 2, eerste lid, is vrijgesteld degene die een onderneming drijft:

- a. en met die onderneming is toegetreden tot de Meerjarenaafsprake energie-efficiëntie 2001-2020 of tot de Meerjarenaafsprake energie-efficiëntie ETS-ondernemingen;
- b. die een energiebeheersysteem als bedoeld in artikel 1, onder 11, van de richtlijn toepast dat volgens Europese of internationale normen is gecertificeerd en dat een energie-audit omvat die voldoet aan de minimum-criteria, bedoeld in bijlage VI bij de richtlijn.

### III. Stappenplan ter bepaling van de auditplicht

#### **Stap 1: drijft u een inrichting in de zin van artikel 1.1, eerste lid, Wet milieubeheer?**

Allereerst dient de vraag te worden beantwoord of u een inrichting drijft in de zin van de Wet milieubeheer.

Artikel 1.1, eerste lid, Wet milieubeheer definieert het begrip inrichting als volgt: elke door de mens bedrijfsmatig of in een omvang alsof zij bedrijfsmatig was, ondernomen bedrijvigheid die binnen een zekere begrenzing pleegt te worden verricht.

Het Kenniscentrum Infomil ([www.infomil.nl](http://www.infomil.nl)) biedt een beslisthulp waarmee u kunt bepalen of er sprake is van een inrichting.

Indien het antwoord 'nee' is: u bent niet auditplichtig.

Indien het antwoord 'ja' is: door naar stap 2.

**Bij de totstandkoming van de hierna volgende stappen is de *User guide to the SME definition* van de Europese Commissie geraadpleegd. Dit document bevat verdere details en ook vele voorbeelden ter verduidelijking van onderstaande stappen. Zie: [http://ec.europa.eu/growth/smes/business-friendly-environment/sme-definition/index\\_en.htm](http://ec.europa.eu/growth/smes/business-friendly-environment/sme-definition/index_en.htm)  
Een Nederlandstalige versie van deze gids komt in het najaar van 2015 beschikbaar.**

**Waar in de onderstaande stappen wordt gesproken over 'onderneming' wordt telkens uitsluitend bedoeld op het begrip 'onderneming' zoals dit wordt gehanteerd in de Richtlijn energie-efficiëntie en de Aanbeveling 2003/361/EG en wordt *niet* bedoeld op het begrip 'inrichting'!**

#### **Stap 2: is de inrichting aan te merken als een onderneming als bedoeld in titel I van de bijlage bij Aanbeveling 2003/361/EG van de Europese Commissie?**

Vervolgens is de vraag of de inrichting ook is aan te merken als een onderneming zoals dit begrip in het Europees recht wordt gebruikt.

De Aanbeveling geeft aan dat als onderneming wordt beschouwd iedere eenheid, ongeacht haar rechtsvorm, die een economische activiteit uitoefent. Wat dus de doorslag geeft, is de economische activiteit, niet de rechtsvorm.

Het leveren van goederen en diensten op een markt tegen een vergoeding is in beginsel een economische activiteit. Ook overheden en b.v. zorginstellingen kunnen economische activiteiten uitoefenen. Uiteindelijk is de interpretatie van het begrip 'economische activiteit' afhankelijk van de



omstandigheden van het geval: er bestaat geen pasklare algemeen geldige afbakening van economische en niet-economische activiteiten.<sup>3</sup>

In zijn algemeenheid kan echter worden gesteld dat als u een inrichting drijft, u in de meeste gevallen ook een onderneming zult drijven als hier bedoeld. Voor de goede orde: een onderneming kan bestaan uit meerdere inrichtingen.

Indien het antwoord 'nee' is: u bent niet auditplichtig.

Indien het antwoord 'ja' is: door naar stap 3a.

***Stap 3a: is de onderneming een zelfstandige onderneming in de zin van artikel 3, eerste lid, van titel I van de bijlage bij Aanbeveling 2003/361/EG van de Europese Commissie?***

Een onderneming is zelfstandig als:

- de onderneming volledig onafhankelijk is, d.w.z. als de onderneming geen participatie heeft in andere ondernemingen en geen andere onderneming een participatie heeft in uw onderneming;
- de onderneming minder dan 25% van het kapitaal of de stemrechten bezit van een of meer ondernemingen of als andere ondernemingen minder dan 25% van het kapitaal of de stemrechten van uw onderneming bezitten.

Let op: bij deze en de volgende stappen hoeft u buitenlandse ondernemingen NIET te betrekken bij de beoordeling!

Indien het antwoord 'nee' is: door naar stap 3b.

Indien het antwoord 'ja' is: door naar stap 4.

***Stap 3b: is de onderneming een partneronderneming in de zin van artikel 3, tweede lid, van titel I van de bijlage bij Aanbeveling 2003/361/EG van de Europese Commissie?***

Een onderneming is een partneronderneming als:

- de onderneming 25% of meer van het kapitaal of de stemrechten bezit van een andere onderneming of als een andere onderneming 25% of meer van het kapitaal of de stemrechten van uw onderneming bezit;
- de onderneming *niet* verbonden is met een andere onderneming, d.w.z. dat de stemrechten van de onderneming in de andere onderneming (en omgekeerd) niet meer dan 50% bedragen (zie ook stap 3c).

Indien het antwoord 'nee' is: door naar stap 3c.

Indien het antwoord 'ja' is: door naar stap 4.

***Stap 3c: is de onderneming een verbonden onderneming in de zin van artikel 3, derde lid, van titel I van de bijlage bij Aanbeveling 2003/361/EG van de Europese Commissie?***

---

<sup>3</sup> De Autoriteit Consument en Markt heeft op 27 februari 2014 een lijst gepubliceerd met voorbeelden van economische activiteiten die door overheden kunnen worden verricht (zie [www.acm.nl/nl/publicaties/publicatie/12647/Voorbeelden-economische-activiteiten-markt-en-overheid/](http://www.acm.nl/nl/publicaties/publicatie/12647/Voorbeelden-economische-activiteiten-markt-en-overheid/)).

Twee of meer ondernemingen zijn verbonden als zij een van de volgende relaties hebben:

- een onderneming bezit een meerderheid van de stemrechten van de aandeelhouders of leden van een andere onderneming;
- een onderneming heeft het recht een meerderheid van de leden van het leidinggevende, toezichthoudende of bestuursorgaan van een andere onderneming te benoemen of te ontslaan;
- door een overeenkomst tussen de ondernemingen of een bepaling in de statuten van een van de ondernemingen kan een ervan een overheersende invloed uitoefenen op de andere;
- bij overeenkomst kan een onderneming als enige zeggenschap uitoefenen over een meerderheid van de stemrechten van de aandeelhouders of leden van een andere.

Indien het antwoord 'nee' is: terug naar stap 3a.

Indien het antwoord 'ja' is: door naar stap 4.

#### ***Stap 4: is de onderneming een grote onderneming?***

Voor een grote onderneming geldt:

- a) in de onderneming zijn 250 of meer personen werkzaam, of
- b) de onderneming heeft een jaaromzet van meer dan € 50 miljoen én een jaarlijks balanstotaal van meer dan € 43 miljoen

De vierde stap bestaat uit het bepalen van het aantal werkzame personen, de jaaromzet en het jaarlijks balanstotaal.

##### *Aantal werkzame personen*

Het gaat om voltijds, deeltijds en seizoengebonden personeel en om:

- werknemers;
- personen die als ondergeschikte voor de onderneming werken en die naar nationaal recht als werknemer worden beschouwd;
- eigenaars-bedrijfsleiders;
- partners die in de onderneming een geregelde activiteit uitoefenen en van de onderneming financieel voordeel genieten.

Om de personeelsbezetting vast te stellen, maakt u gebruik van de cijfers van de laatste goedgekeurde jaarrekening. Indien de onderneming daar nog niet over beschikt, maakt u een realistische schatting op basis van de relevante cijfers van het lopende boekjaar.

Indien uw onderneming een partneronderneming is, dient u een percentage van de personeelsbezetting van de andere onderneming(en) bij die van u op te tellen. Het percentage dat u moet hanteren is het percentage van de aandelen of stemrechten – het hoogste percentage telt – dat u of de andere onderneming(en) bezit(ten).

Indien uw onderneming een verbonden onderneming is, telt u de personeelsbezetting van de andere onderneming(en) in zijn geheel bij die van u op.

### *Jaaromzet of jaarlijks balanstotaal*

De jaaromzet wordt bepaald door berekening van het inkomen dat uw onderneming in het laatste jaar door verkoop of dienstverlening heeft ontvangen. De jaaromzet omvat geen BTW of andere indirecte belastingen.

Het jaarlijkse balanstotaal is de totale waarde van de belangrijkste activa van uw onderneming.

Om de jaaromzet en het jaarlijkse balanstotaal vast te stellen, maakt u gebruik van de cijfers van de laatste goedgekeurde jaarrekening. Indien de onderneming daar nog niet over beschikt, maakt u een realistische schatting op basis van de relevante cijfers van het lopende boekjaar.

Indien uw onderneming een partneronderneming is, dient u een percentage van de jaaromzet of het balanstotaal van de andere onderneming(en) bij die van u op te tellen. Het percentage dat u moet hanteren is het percentage van de aandelen of stemrechten – het hoogste percentage telt – dat u of de andere onderneming(en) bezit(ten).

Indien uw onderneming een verbonden onderneming is, telt u de jaaromzet of het balanstotaal van de andere onderneming(en) in zijn geheel bij die van u op.

Indien het antwoord 'nee' is: u bent niet auditplichtig.

Indien het antwoord 'ja' is: door naar stap 5.

### ***Stap 5: is uw onderneming toegetreden tot de Meerjarenaafspraken energie-efficiëntie 2001-2020 of de Meerjarenaafspraken energie-efficiëntie ETS-ondernemingen?***

De onderneming die is toegetreden tot het MJA3 of MEE-convenant is op grond van artikel 3 van de Regeling vrijgesteld van de verplichting een energie-audit uit te voeren. Uit hoofde van deze convenanten voert een dergelijke onderneming – de facto – namelijk al een energie-audit uit.

Indien het antwoord 'ja' is: u bent niet auditplichtig.

Indien het antwoord 'nee' is: door naar stap 6.

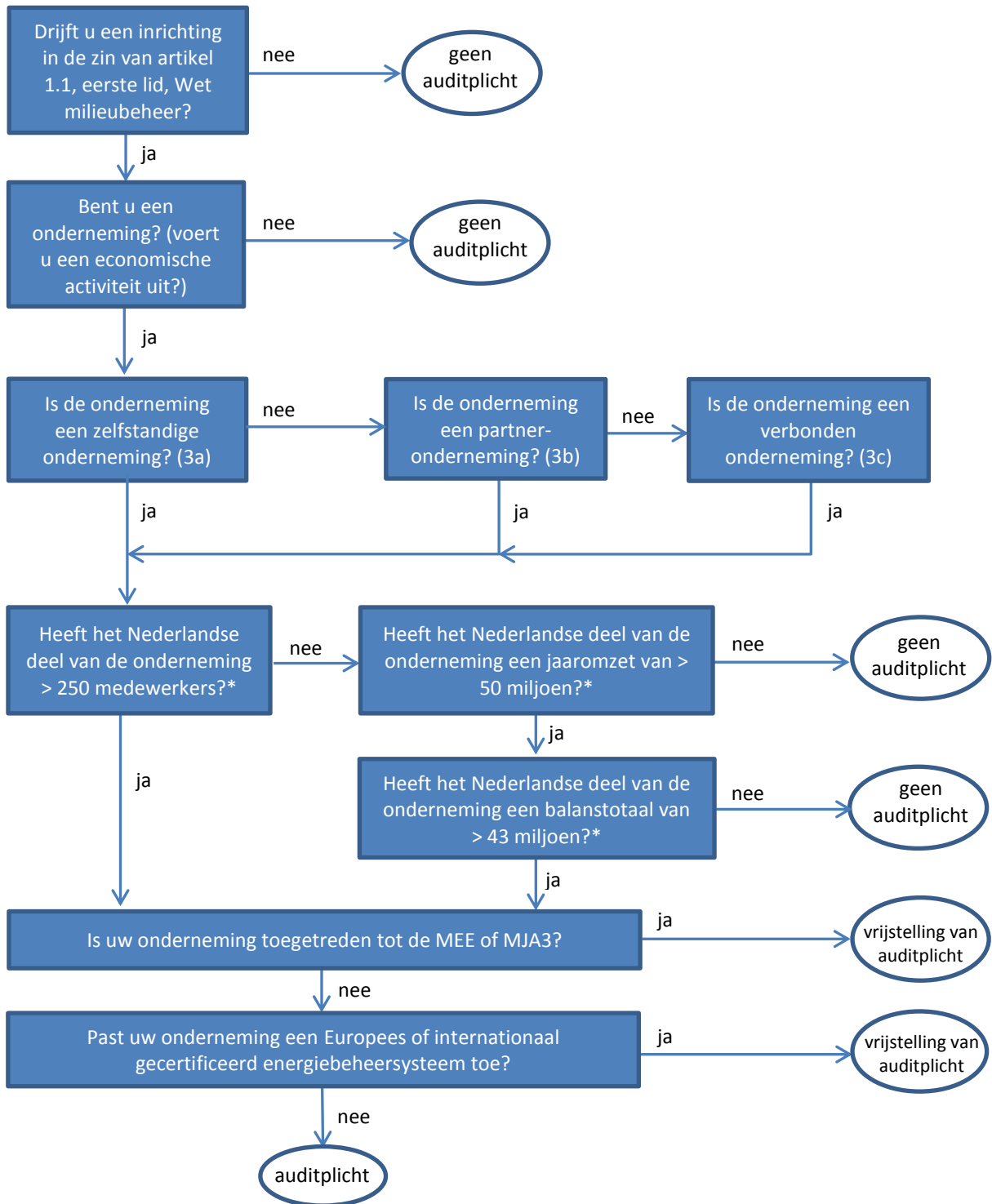
### ***Stap 6: past uw onderneming een energiebeheersysteem toe als bedoeld in artikel 1, onder 11, van de richtlijn dat volgens Europese of internationale normen is gecertificeerd en dat een energie-audit omvat die voldoet aan de minimum-criteria, bedoeld in bijlage VI bij richtlijn 2012/27/EU?***

De onderneming die een gecertificeerd energiebeheersysteem toepast dat voldoet aan de minimum-criteria van de richtlijn is op grond van artikel 3 van de Regeling vrijgesteld van de verplichting een energie-audit uit te voeren. In het kader van voornoemd systeem voert een dergelijke onderneming – de facto – namelijk al een energie-audit uit.

Indien het antwoord 'ja' is: u bent niet auditplichtig.

Indien het antwoord 'nee' is: u bent auditplichtig.

#### IV. Schematisch stappenplan ter bepaling van de auditplicht



\*) Indien uw onderneming een partneronderneming is (zie stap 3b van het stappenplan) dient u een percentage van de medewerkers / jaaronzet / balanstotaal van de andere onderneming(en) bij die van u op te tellen. Het percentage dat u moet hanteren is het percentage van de aandelen of stemrechten – het hoogste percentage telt – dat u of de andere onderneming(en) bezit(ten). Indien uw onderneming een verbonden onderneming is (zie stap 3c van het stappenplan) telt u de medewerkers / jaaronzet / balanstotaal van de andere onderneming(en) in zijn geheel bij die van u op.